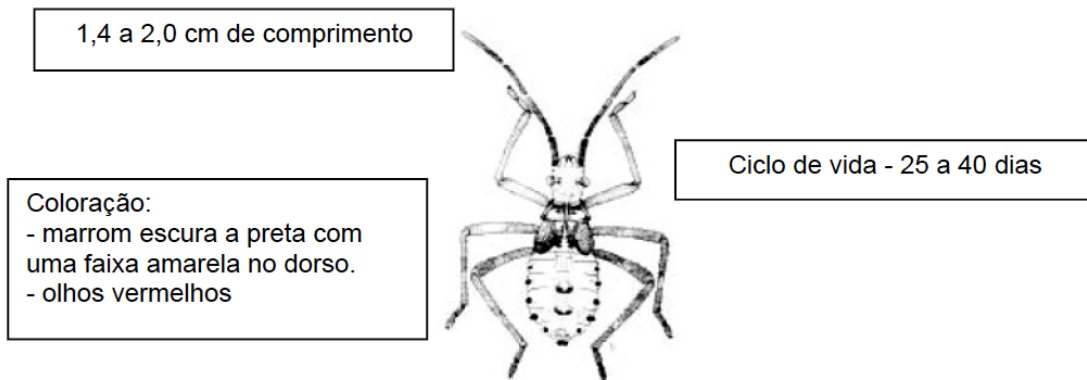




## CONTROLE DO PERCEVEJO DO TOMATE (*Phthia picta*)

O percevejo do tomate causa grandes prejuízos aos cultivos das plantas da família solanácea (tomate, berinjela, pimentão, jiló, pimentas). Esses insetos provocam a queda das flores e dos frutos pequenos e atuam sugando a seiva dos frutos maiores, que podem murchar e apodrecer.

Vivem em grupos com grande quantidade de insetos e aparecem durante todo o ciclo de cultivo das plantas. Na figura abaixo, veja as características de um percevejo na fase adulta:



### Como controlar o percevejo do tomate:

#### Método 1

##### Ingredientes:

- 100g de pimenta do reino;
- 2 litros de álcool;
- 100g de alho;
- 500g de sabão neutro.

##### Como preparar:

**1º Passo:** preparo da solução de pimenta do reino.

- Coloque a pimenta do reino em 1 litro de álcool, mantendo o recipiente bem fechado.
- Deixe em repouso por uma semana.

**2º Passo:** preparo da solução de alho.

- Triture o alho em pedaços bem pequenos.
- Coloque o alho triturado em 1 litro de álcool.
- Deixe em repouso por uma semana.

**3º Passo:** preparo da solução de água e sabão.

- Triture ou raspe o sabão em pedaços bem pequenos.
- Adicione em um recipiente, já com o sabão triturado, 1 litro de água quente, tomando o cuidado de dissolver bem o sabão.

#### Importante!

O preparo da solução do sabão deve ocorrer somente no dia que for realizada a aplicação. Veja o 4º passo abaixo.

**4º Passo:** aplicação das soluções.

- Misture 200 ml da solução (um copo) de pimenta + 100 ml (meio copo) da solução de alho + solução de sabão (1 l de água + 500 g de sabão neutro) + 20 l de água.
- Agite bem todos os componentes e aplique nas plantas atacadas.

**Método 2**

**Ingredientes:**

- 500 g de urtiga fresca;
- 10 litros de água;
- 100 g de farinha de trigo (espalhante adesivo).

**Como preparar:**

**1º Passo:** oleta da urtiga.

- Colha as folhas da urtiga com o auxílio de uma luva para que não ocorram queimaduras nas mãos.

**2º Passo:** preparo da solução.

- Coloque as folhas colhidas em 10 litros de água e deixe em repouso por 2 dias.

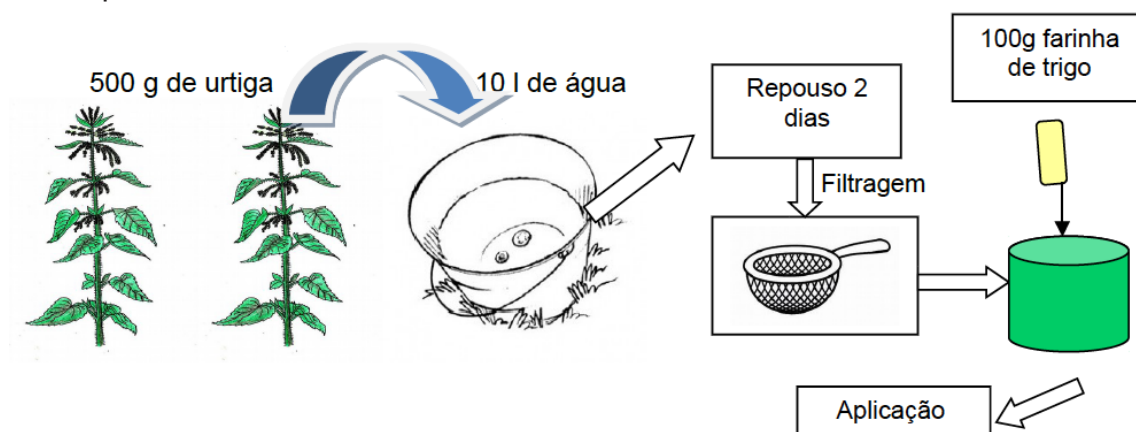
**3º Passo:** filtragem.

- Filtre o líquido, deixando a parte sólida.

**4º Passo:** aplicação.

- Antes de ocorrer a aplicação, misture a farinha de trigo em 1 l da solução para que ocorra a sua diluição.

- Pegue o litro de solução e a farinha de trigo e misture ambos no restante da solução (9l) e aplique nas plantas atacadas.



**Elaboradores da ficha:** MOREIRA, V. R. R.

Referências:

CLARO, S.A. **Referenciais tecnológicos para a agricultura familiar ecológica: a experiência da Região Centro-Serra do Rio Grande do Sul.** Porto Alegre: Emater/RS-ASCAR, 2001. 250p.